



希望

マンスリー 済衆館だより

第134号
2018.5月号

医療法人 済衆館 済衆館病院

〒481-0004 北名古屋市長田西村前111番地
TEL.0568-21-0811(代表)
FAX.0568-22-7494

e-mail: saishukan@rio.odn.ne.jp
http://www.saishukan.com

発行/済衆館病院広報委員会

裏面:ご存知ですか?心臓病に心臓リハビリテーションが有効と

外来診療担当医表(5月)

		月	火	水	木	金	土
内科	午前	横崎 消化器	渡辺 消化器	森 糖尿病・膠原病	羽賀 循環器	吉田(勝) 循環器	柳澤 呼吸器
		今村(亜) 循環器	橋本 呼吸器	今村(亜) 循環器	渡辺 消化器	大高 循環器	多田 第2・3 腎臓
		岡田 消化器 <small>休診</small>	小嶋 循環器	吉田(勝) 循環器	伊藤(隆) 脳神経	伊藤(隆) 脳神経	担当医
		森 糖尿病・膠原病	鈴木(重雄) 消化器	横崎 消化器	岡田 <small>休診</small>	岡田 <small>休診</small>	担当医
		岡城 循環器	伊藤(隆) 脳神経	栗木 消化器	岡城 循環器	橋本 呼吸器	
		吉田(由) 糖尿病内分泌	多田 腎臓		吉田(由) 糖尿病内分泌		
外科	午前	川崎	今村(康) 勝野	神谷 河合(純)	今村(達) 川崎	今村(康) 神谷	川崎 河合(純)
	午後	半田	半田	半田	半田	半田	半田
眼科	午後	半田		担当医		半田	
	受付時間	13:30~15:30		13:30~15:30		13:30~15:30	
小児科	午前	植 廣田	植 廣田	廣田	植	植 廣田	植 廣田
	午後	植/廣田	植/廣田			植/廣田	
	受付時間	15:00~16:00	15:00~16:00			15:00~16:00	
皮膚科	午前				休診		
整形外科	午前	中里	松本(美)	相羽	三宅	中里	松本(美) 第2・4
		松尾(英)	河原	三宅	松尾(英)	栗本 9:30~	中川 第3 早川 第2・4
歯科・口腔外科	午前		担当医	担当医	担当医	担当医	

専門外来

	月	火	水	木	金	土
内科	糖尿病内分泌 和田 9:00~12:00		糖尿病内分泌 伊藤(雅) 13:00~	糖尿病・膠原病 森 12:30~14:00 禁煙外来 橋本 14:00~		
	消化器・肝臓 栗木 13:30~15:30	循環器 水谷(浩) 13:00~15:00	呼吸器 柳澤 予約制 14:30~15:30	消化器・肝臓 栗木 14:30~15:30 腎臓 多田 13:30~		
外科	乳癌外科 石原 予約制 9:00~10:30 泌尿器 河合(昭) 13:00~16:00	脳神経外科 飯塚 予約制	脳神経外科 吉田(純) (第2・3・4・5) 予約制 14:00~16:00	泌尿器 遠山 14:00~15:00 脳神経外科 担当医 (第2・3) 14:00~16:00	乳癌外科 佐藤 (第2・4) 予約制 14:00~16:00	脳神経・脊髄外科 担当医 (第3) 9:00~11:30
	小児外科 勝野 13:00~16:00	緩和ケア 秋山 13:00~16:00	泌尿器 住友(第1・3) 予約制 14:00~	脳神経外科 飯塚 (第4・5) 14:30~16:30	脳神経外科 飯塚 14:00~16:00	泌尿器 鈴木(晶) (第2・4) 9:00~12:00
	内分分泌外科 日比(ハ) (第1) 予約制 15:00~16:00		泌尿器 全並(第2・4) 14:00~	血管外科 今枝 (第3・4・5) 14:00~16:00		

- ★外来は、原則として予約とさせていただきます。
- ★受付時間 午前8:15~11:30
6月より受付時間を午前8:30~11:30に変更致します。
午後の専門外来は診察時間の30分前からです。
- ★診察時間 午前9:00~12:00
- ★都合により担当医師が変更となる場合があります。
- ★急患の場合はお電話ください。
TEL.0568-21-0811(代表)
時間外・休日でも診察致します。

健診・ドックセンター

●人間ドック ●企業健診

●特定健診 ●特定保健指導

40歳から74歳の健康保険(国民健康保険、健康保険組合、全国健康保険協会、共済組合など)被扶養者(家族)の方も対象となっております。

新任医師 紹介



吉田 純
先生

4月から顧問ならびに脳神経外科医として赴任致しました吉田純です。よろしくお願致します。



全並 賢二
先生

4月から泌尿器科外来を担当させて頂くことになりました。何でもお気軽にご相談ください。よろしくお願致します。



河合 昭浩
先生

4月より泌尿器科外来を担当させて頂いています。泌尿器疾患全般の治療を行っています。宜しくお願い致します。



鈴木 晶貴
先生

4月から泌尿器科外来を担当します鈴木晶貴と申します。よろしくお願致します。



石原 博雅
先生

4月から乳癌外科外来を担当させて頂くことになりました。週1回の担当となりますが、宜しくお願い致します。



米田 英正
先生

非常勤の整形外科医師として赴任いたしました。わかりやすい説明のもと、良好な上肢の機能再建をめざした医療を提供いたします。



相羽 久輝
先生

4月から整形外科の非常勤として赴任致しました相羽久輝と申します。よろしくお願致します。



内山 壮太
先生

4月より水曜日の麻酔担当となりました内山です。皆様安心して手術を受けることができる様に安全な麻酔を心がけます。よろしくお願致します。



伊藤 雅晃
先生

4月から糖尿病の内分泌内科を担当させて頂きます。地域の皆様の健康維持のため尽力致します。



春日井 大介
先生

救急外来(金曜日)の診療を担当致します。急な病気に對して安全な医療を提供すべく診察させて頂きます。よろしくお願致します。

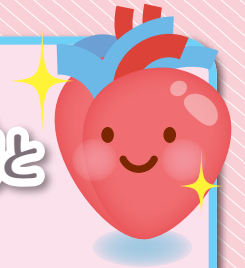


梅村 享平
先生

4月から眼科外来を担当いたします梅村と申します。皆様より良い人生を送られるようお手伝い致します。よろしくお願致します。

ご存知ですか？

心臓病に心臓リハビリテーションが有効と



心臓の病気をしたらリハビリテーションにより少しでも快適で再発しない生活を目指したいですね

心臓病にかかったらなるべく心臓に負担をかけないように安静にして過ごす方がよいと考えている方も多いのではないのでしょうか。また患者さまご自身も発作への不安や動くことが苦しいという自覚症状から必要以上に運動量が減少してしまっている場合も多いようです。

もちろん心筋梗塞直後やコントロールできていない狭心症、不整脈などの診断がつき、治療により安定した状態になるまで医師から安静を指示されている場合など運動が制限されることもあります。最近では心臓の病気をしたらなるべく治療の早期から心臓のリハビリテーションを開始して運動能力(運動耐容能)の低下を防止し、更に改善させることで、症状を緩和し長期予後を改善できることが分かっています。また多くの心臓の病気では動脈硬化のもととなる危険因子(高血圧、糖尿病、高脂血症、肥満、喫煙など)が病状の悪化や再発に大きく関係していることが分かっており、その危険因子のコントロールや動悸や不整脈に関連している自律神経の安定化も心臓リハビリテーションの目標となります。

心臓リハビリテーションはその実施時期から急性期、回復期、維持期に分類されます。

●急性期リハビリテーション

心臓疾患を発病したり増悪したりして入院後、なるべく早い時期から急性期の治療と並行して行われ、段階的にリハビリでの活動量を増やしていきます。日常生活の自立が目標となります。

●回復期リハビリテーション

主に入院監視下～外来監視下(リハビリ室)で行われる「回復期早期」と外来監視下～在宅非監視下で行われる「回復期後期」とにさらに分類され、回復期早期では主に入院中に運動耐容能(どれだけ運動できるか)の評価をした上でそれぞれの方に適した運動強度での運動を段階的に進めていくほか、栄養指導、生活指導を含め今後の生活について総合的に評価指導を行い退院、家庭復帰を目指していきます。回復後期では社会復帰や復職を目標として運動療法や今後再発を防ぐ取り組みを外来や自宅を進めていきます。

●維持期リハビリテーション

生涯にわたる快適な生活の維持を目的に行われ、在宅あるいは地域の運動施設などで運動療法を維持する一方再発予防のための食事療法や禁煙を続けます。

当院に心不全などにて入院された方の急性期、回復早期、回復後期、維持期の心臓リハビリテーションはもちろんの事、近隣の三次病院で急性期の治療および急性期心臓リハビリテーションを受けられた方々の回復期、維持期での心臓リハビリテーションについても医師、看護師、理学療法士、薬剤師、栄養士、臨床検査技師を含めたチームで対応し、地域の皆さまの心臓疾患罹患後の予後の改善を目指し今後も力を入れていきたいと考えております。

循環器内科 今村 亜希子

心臓病を患い、元の生活により早くより良く戻るために早期のリハビリテーションが望まれます

心臓リハビリテーションのイメージと言っても、整形外科や脳卒中後のリハビリテーションと違い、外見では見えにくい疾患なのでなかなかイメージしづらいと思います。しかし、心臓疾患により心臓の機能が低下すると、身体の隅々まで十分に血液を送り出すことができなくなり、特に活動量が上がれば上がるほど筋肉に多くの酸素を送る必要があるため心臓が弱くなれば疲労感が増し、活動量が制限されることにより運動機能も低下し体力が衰え、ますます活動量の低下を招いてしまいます。心臓リハビリテーションは、社会復帰や職場復帰の前に、低下した体力を安全な方法で回復させながら生活面での栄養状態と服薬状況の確認を行い、精神面でも自信をつけていただくことが目的となります。

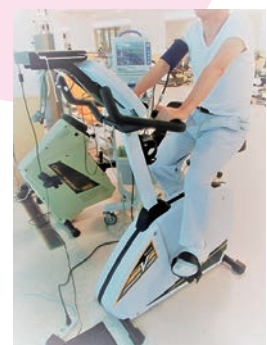
●心臓リハビリテーションは安全なのでしょうか？

豊富な根拠に基づいて、現在では日本・米国・欧州の関連学会の疾病診療ガイドラインにおいて、心臓リハビリへの参加は「実施すべき治療」として推奨されており安全です。更に「全ての急性冠症候群・冠動脈バイパス術(CABG)術後・冠動脈インターベンション(PCI)術後患者は外来心臓リハビリテーションに紹介されるべきである」と強調されています。わが国における心臓リハビリテーションの実施状況に関する全国実態調査はこれまでに2回実施されており、2009年に実施された全国実態調査では、循環器専門医研修施設597施設のうち外来心臓リハビリテーション実施施設は2004年の9%から21%へと増加していましたが、冠動脈インターベンション(PCI)実施施設の96%に比べると依然として著しく低率となっており、ガイドラインで推奨されている患者教育プログラム、個別的运动処方、呼吸ガス分析による

運動耐容能評価などの実施率も14~23%と低率と報告されています。すなわち、わが国において心筋梗塞(AMI)の在院日数が大幅に短縮したため入院中の心臓リハビリテーション実施が困難になっている一方で、退院後の受け皿となるべき外来心臓リハビリテーションの普及が追いついていない状況が明らかである事から、当院でも心臓リハビリテーションを積極的に進めるとともに、近隣の三次救急とも連携し退院後の外来患者さまを幅広く受け入れ、この地域の中核病院としての役割を担ってまいります。

心臓リハビリテーションをご理解の上、担当医と相談していただき、積極的に包括的な心臓リハビリテーションを行って1日も早く快適で再発しない生活を送っていただければ幸いです。

参考文献：米国心臓病学会(ACCF/AHA)の二次予防ガイドライン2011年版
理学療法士 心臓リハビリテーション指導士 森 紀康



鯉のぼり



「鯉」は立身出世の象徴、「天球」は神様にわが子の存在に気付いてもらえるように、「矢車」はどこから魔が来ても、それを射抜くため。五色の吹き流しは魔除けの意味があります。鯉のぼりは、子どもの健やかな成長を祈る意味が込められています。

- 5月3日(木) 憲法記念日
- 5月4日(金) みどりの日
- 5月5日(土) こどもの日
- 5月6日(日)~5月12日(土) 看護週間 /看護の日 ナイチンゲールの誕生日にちなんで制定。
- 5月8日(火) 世界赤十字デー
- 5月13日(日) 母の日
- 5月31日(木) 世界禁煙デー

酢で生ごみの臭い消し

生ごみの嫌なニオイを台所にあるものを使って簡単に消せるのが嬉しいですね!お酢は酸性なので、アンモニア臭や魚の生臭いニオイなど、アルカリ性の強いニオイに消臭効果を発揮します。お酢は、水で2倍ほどに薄めて噴霧します。

※四字熟語と一ロメを交互に掲載しています。

募集

看護師 ◆常勤 ◆パート

お問い合わせは
TEL 0568-21-1615 総務課へ

同時募集

臨床検査技師 臨床工学技士 診療放射線技師
作業療法士 視能訓練士 総務事務 看護助手
ケアマネージャー 施設管理
管理栄養士 栄養士 調理スタッフ

◆読者投稿◆ ご意見・投稿の希望の方は、ハガキ又は封書にて当院広報委員会宛までお願いします。

■ 第134号 2018.5月
■ 発行/済衆館病院広報委員会

医療法人 済衆館 済衆館病院
TEL.0568-21-0811(代表)

〒481-0004 北名古屋西村111番地
e-mail: saishukan@rio.odn.ne.jp http://www.saishukan.com
FAX.0568-22-7494

当院は個人情報保護に積極的に取り組んでいます。