

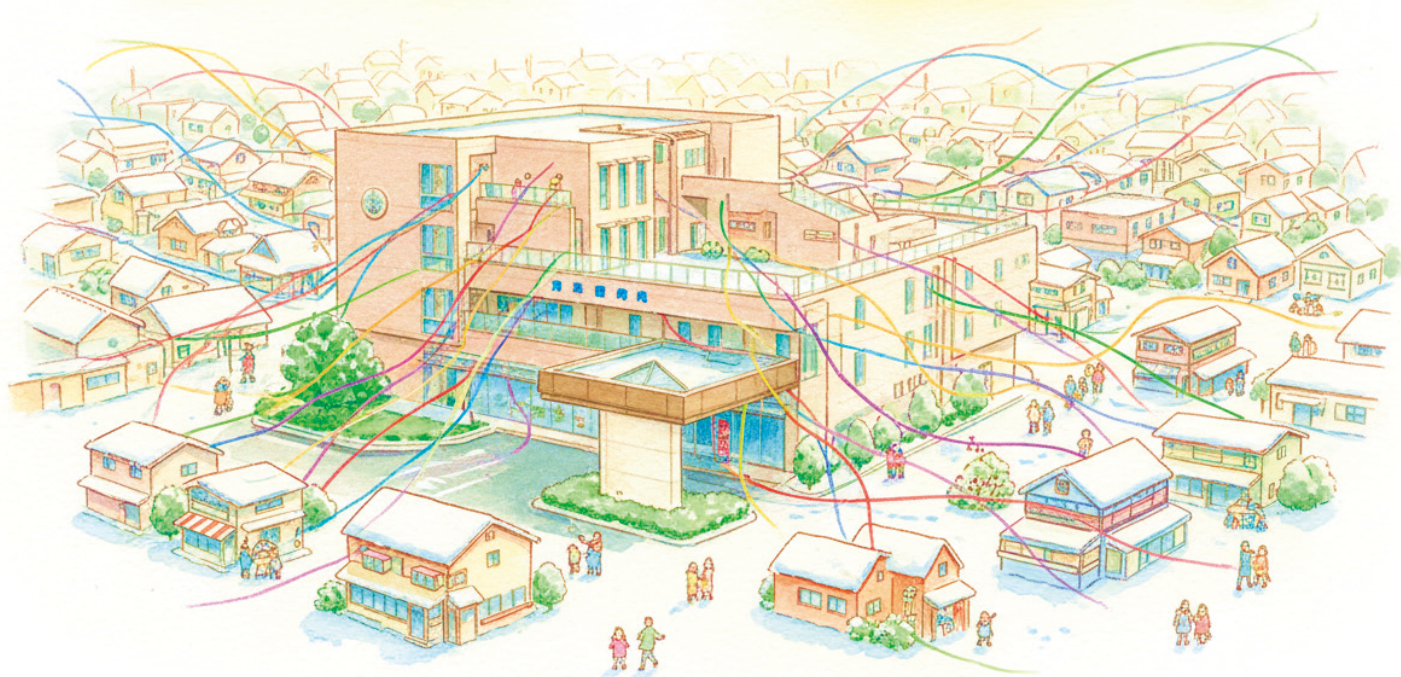
令和8年

冬

2026/Winter

TAKE FREE

希望をつなぐ



『心と心をつなぐ糸』 外来看護師 K.H

新年のご挨拶

HAPPY NEW YEAR 2026

新年明けましておめでとうございます。

旧年中にご厚情を賜りました地域の皆さま、連携機関の皆さま、そして病院職員の皆さまに深く御礼申し上げます。

昨今報じられておりますとおり、医療機関の経営状況は逼迫しており、昨年は厳しい一年でございました。今我々が出来ることは、当院の大切な使命・役割を地道に果たしていくことです。それは、地域の高齢者の方々をはじめ、皆さま方の急変や急性増悪などに速やかに対応することはもちろんのこと、救急から急性期・回復期・在宅まで、地域医療に貢献し、地域になくてはならない最後の砦のような存在であり続けることです。そのために尚一層の努力を行って参ります。

本年も何卒宜しくご指導のほどお願い申し上げます。

院長 川崎 晋吾





肺炎のお話し



肺炎は、細菌やウイルスなどの病原体が肺に感染して、急性の炎症を起こす病気です。常に日本人の死因の上位にあり、とくに基礎疾患のある患者さまや高齢の方は、重症化するリスクが高くなるので、注意が必要です。

症状

発熱や倦怠感、咳、痰、呼吸苦、胸痛などがあります。高齢の方は呼吸器症状が目立たず、食思不振や意欲の低下などで発覚することも少なくありません。

診断

問診や診察所見から肺炎が疑われた場合、胸部X線検査、血液検査を行い、診断を確定します。鼻咽頭のぬぐい液や痰、血液、尿などの検査で原因の病原体を調べますが、病原体を特定できないことも多くあります。肺炎の広がりや血液検査、身体所見、血液中の酸素低下の有無、年齢や基礎疾患等の不利はないかなどにより重症度を判定し、リスクが高いと判断した場合は、入院治療をお勧めします。

治療

病原体に対する抗生剤や抗ウイルス薬などの投薬を行います。病原体を特定できない場合は、若い健康な人の肺炎では肺炎球菌やマイコプラズマが多い、といったように患者さまの背景により原因となる病原体の傾向が分かっているので、過去の統計に基づいた経験的な抗生剤治療が行われます。併せて、症状に対する薬物療法、病状に応じて酸素療法、点滴治療などで全身管理を行います。のどの反射や嚥下機能の低下により生じる誤嚥性の肺炎では、嚥下機能検査やリハビリテーションが必要になります。

予防

- ① バランスのよい食事や十分な睡眠、適度な運動などを心がけて抵抗力を高める
- ② うがいや手洗いの励行
- ③ インフルエンザや肺炎球菌などのワクチン接種
- ④ 口腔内を清潔に保って誤嚥の予防

普段から健康管理や感染予防に努めましょう。喫煙者は肺炎に**2倍**かかりやすくなり、肺炎になった場合には1.2~1.6倍死亡率が高くなると言われていますので、ぜひとも禁煙をお願いします。早期診断が重症化を防ぐことにつながりますので、気になる症状がございましたら、早めに病院を受診し、ご相談ください。



呼吸器内科部長 橋本 泉

2025年10月27日(月)

第1回 済衆館病院 市民公開講座を開催いたしました

REPORT

当院の大会議室にて開催し、テーマは「油断大敵! その便秘」でした。当日は天候にも恵まれ43名の方々にご参加いただきました。IBDセンター長 地域医療連携部長 消化器内科専門医の渡辺副院長より、普段の生活の中で身近に感じる「便秘」についての講演で、「便秘はただ便が出にくいだけではない、人間の健康・生活の質を低下させてしまう」という内容でした。排便と血圧の関係、便秘の原因、食生活の改善、食物繊維の多い食品、排便姿勢や薬の種類など、内容が盛りだくさんで、お役に立てて頂ける内容であったと思います。ご参加いただいた方より、「声が聞きづらかった」というご指摘をいただきましたので、次の開催には改善していきたいと考えております。



第2回開催予定 皆さまのご参加をお待ちしております。

患者支援センター

済衆館病院の専門医による

**市民公開
無料講座**

2026年3月30日(月)

□ 13:30~14:30 □ 東館1階 大会議室
(受付 13:00~)

「手術で治る認知症 ハキム病かも?」 脳神経外科部長 飯塚 宏 副院長

申し込みは2026年2月2日(月)より開始予定です。【お問い合わせ】患者支援センター Tel:0568-21-0811

『私とアルペンスキー』

中学生で競技スキーを始め、大学でも続けたいという思いが強く、浪人生活を経て北海道大学に入学しました。夏はノルディックスキーのグループと合同練習し、峠道を走る駅伝大会に出場したりして足腰のトレーニング、冬は授業後に札幌郊外でナイター練習、冬休み春休みにニセコ藻岩スキー場、旭川より北の名寄や比布スキー場などで合宿生活し、腕を磨きました。皆とひとつの目標に向かう生活は大変充実しており、その経験と人脈が現在の仕事にも活かされております。昨今のスキー人気低下は大変残念です。仕事柄、道路整備による地域医療の改善を願うところですが、雪国へのアクセスも改善されてスキー人気復活することを期待しています。

救急・総合診療科部長 岡田正穂



スキー部現役時代のスラローム板で滑走！
(2017年1月、野沢温泉スキー場にて)



知識

寒い冬の時期に／

おすすめの鍋料理を作ってみませんか？

生姜の効いたスープに鶏肉の優しいお出汁が染み出て、ねぎの旨味が効いた、体の芯から温まるお鍋料理はいかがでしょうか？体もぽかぽかと温まり寒い冬の日には最高です。

お鍋の味付けはお出汁の効いた優しい薄味に仕上げ、お好みのつけ汁を並べてみると、家族それぞれの好みに合わせる事ができますよ。薄味が好みの方は鍋つゆのまま汁ごと美味しく召し上がっていただけます。

鶏つみれのあったか水炊き鍋

●材料 (3人分)

鶏つみれ

鶏ひき肉	300g
長ねぎみじん切り	1/2本
おろし生姜	小さじ1/2
しょうゆ	小さじ1/2

豆腐 1丁

野菜はお好みに (全体量が300～400gくらい)
白菜、春菊、きのこ、長ねぎ など

鍋つゆ

水	1リットル
酒	大さじ1
生姜 (スライス)	1かけ
長ねぎ (青い部分)	1/2本
塩	適宜 (お好みで)
しょうゆ	適宜 (お好みで)

鍋の塩加減、つけ汁はお好みで

●作り方

- ①鍋に鍋つゆの材料を入れて、生姜やねぎのエキスを煮出す。※生姜やねぎが気になる方は煮出した後に取り除いてください。
- ②沸騰した①の鍋つゆに鶏つみれをスプーンですくって入れる。
- ③鶏つみれに火が通ったら、残りの具材を加えて、ひと煮立ちしたら出来上がり。

- ・お出汁の効いた鍋つゆごと食べる
 - ・ポン酢
 - ・胡麻ダレ など
- お好みで、ニラやおろしにんにく、柚子胡椒等の薬味も用意されると良いですね。



栄養科

医療法人 平祐会

きむら泌尿器・腎臓内科クリニック

すべての患者さまに安心を。

連携医療機関
のご紹介

診察時間	月	火	水	木	金	土	日
9:00~12:00	○	○	○	—	○	○	—
16:00~19:00	○	○	○	—	○	—	—

☎ 0568-27-3788

📍 〒481-0012
愛知県北名古屋市久地野北浦98-1



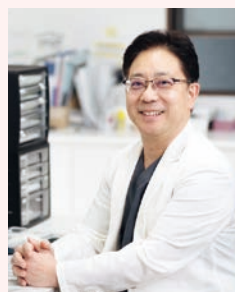
病院HP

アクセス：駐車場完備（建物東西に各20台）／名鉄バス高田寺北停留所下車徒歩約13分
日帰り手術対応／各種特定健診・予防接種対応（詳しくはHPをご覧ください）



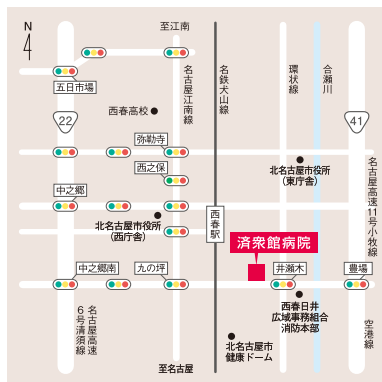
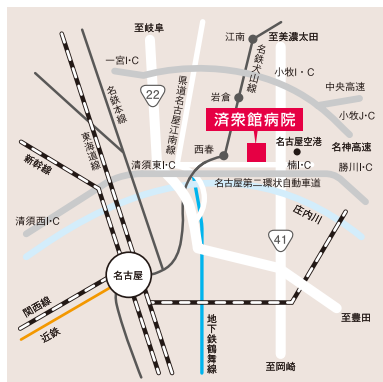
きむら泌尿器・腎臓内科クリニックは
市内唯一の泌尿器科専門クリニック
として、地域のみなさまの不安や健康
に関する疑問を解消できるような寄り
添う医療に努めております。

済衆館病院とは開院以来、紹介はも
ちろんのこと、手術、画像診断等、密
接に連携していただいております。今
後もこの連携を強固にして、みなさ
まの健康を守る立場として医療に携
わっていきたいと思います。



院長 木村 恭祐

藤田保健衛生大学医学部卒業後に
中京病院、小牧市民病院、名古屋
医療センター 泌尿器科医科長な
どを勤め、2018年にきむら泌尿
器・腎臓内科クリニック開院。
医学博士
日本泌尿器科学会 専門医
日本排尿機能学会 専門医
日本がん治療認定医機構 認定医
日本移植学会認定医 移植認定医



アクセス

■ お車をご利用の方

名古屋より.....約25分
一宮インターより.....約15分
小牧インターより.....約15分
名古屋空港より.....約10分
名古屋高速11号小牧線
豊山南インターより.....約10分
名古屋高速6号一宮線
清洲インターより.....約10分

■ 電車・バスをご利用の方

名鉄犬山線西春駅より徒歩.....約 7分
名古屋空港バス九之坪北停留所より徒歩.....約 2分
きたバス病院前停留所.....すく



医療法人 済衆館

済衆館病院

〒481-0004 愛知県北名古屋市鹿田西村前111番地
TEL 0568-21-0811 (代) FAX 0568-22-7494
E-mail saishukan@rio.odn.ne.jp
<https://www.saishukan.com>



病院ホームページ